

Szent István Egyetem
Gazdaság- és Társadalomtudományi Kar
Regionális Gazdaságtani és Vidékfejlesztési Intézet

Regionális gazdasági növekedési elméletek, Centrum-periféria viszonyrendszer

Előadó: Dr. Péli László, adjunktus

Gödöllő, 2014.

TERÜLETI EGYENLŐTLENSÉGEK A TERÜLETI EGYENLŐTLENSÉG ÉRTELMEZÉSEI

A területi egyenlőtlenség szükségszerűség, mivel nincs a térnek két olyan pontja, mely minden tulajdonságában azonos lenne.

A tér kitüntetett pozíciói a következők:

- Centrum
- Periféria
- Félperiféria

Forrás: Dr. Nagyné dr. Molnár, 2008.

TERÜLETI EGYENLŐTLENSÉGEK VÁLTOZÁSOK A CENTRUM, PERIFÉRIA, FÉLPERIFÉRIA HELYZETÉBEN

A centrum, a periféria és a félperiféria térbeli és időbeli helyzete változó. A változás iránya és eredménye kettős:

IRÁNY	EREDMÉNY
polarizáció	→ egyensúlytalanság
kiegyenlítődség	→ egyensúlyi állapot

Forrás: Dr. Nagyné dr. Molnár, 2008.

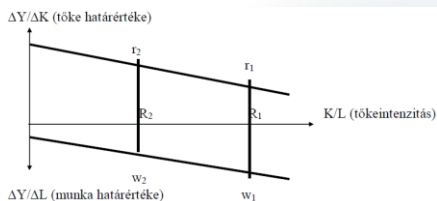
Növekedési elméletek

Két fő irányzat:

- Nivellálódás, konvergencia
 - Neoklasszikus
 - Keynes-i elmélet
 - Exportbázis
 - Endogén fejlődés
- Differenciálódás, divergencia
 - Növekedési pólus
 - Centrum-periféria

Neoklasszikus elmélet

- A piac elősegíti a regionális konvergenciát, nincs szükség állami beavatkozásra. A termelési tényezők mobilitása révén idővel a jövedelmi szintek is kiegyenlítődnék.



- Fő képviselője: RICHARDSON

Keynes-i elmélet

- Adott beruházás és a beruházás által gerjesztett más beruházások hatása jóval meghaladja a beruházás értékét.
- Komplementer hatás: minden beruházásnak előrecsatoló hatása van. Adott esetben visszacsatoló hatás is jelentkezhethet, pl.: tejüzem-joghurt, állatállomány.

Fő képviselői: KEYNES, HARROD, DOMAR, HIRSCHMANN

Az exportbázis elmélet

Douglass North; USA; 1950-es évek

A régió saját kapacitásaira helyezi a hangsúlyt, a térség fejlődése az exportra termelő ágazatoktól függ.

A gazdaság két részre osztható:

- Export ágazatok (bázis szektor) – meghatározóak a régióra nézve
- Helyi ágazatok (nem-bázis szektor)

Öt szakaszból álló elmélet kidolgozása:

1. stagnálási periódus – önfenntartó gazdaság
2. alapvető árucikkek (nyersanyag, élelmiszer) exportja a centrum felé
3. külkapcsolatok fejlődése – bővülő export, infrastruktúra kiépítése
4. helyi ipar kifejlődése – eleinte helyi igények kielégítésére
5. a helyi ipar belép az exportba, diverzifikálja azt

North feltételezése szerint hosszú távon területi kiegyenlítés következik be a régiók között.

Az exportbázis elmélet

- Egy régió gazdasági növekedése döntően az exportra termelő ágazatok fejlődésétől függ, a fejlesztés meghatározó forrása a régió gazdasága iránt jelentkező interregionális kereslet.

A multiplikátor számszerűsítése:

$$Y_r = Y_e + Y_1$$

regionális jövedelem = exportágazatokból származó jövedelem + a lokális-regionális piacra előállított ágazatok jövedelme

Az endogén fejlődés elmélete

Megváltoztak a világgazdaság körülményei:

növekedési források kimerültek \Rightarrow visszaestek a termelőtőke hozamai \Rightarrow mérséklődött a beruházási kedv \Rightarrow mindezt fokozta az olajválság sokkoló hatása. Környezeti problémák, valamint a tradicionális termelési bázisok válsága következtében egyre súlyosabb feszültségek.

Az új regionális stratégiát a régió belüli lehetőségekben, a potenciálok kiaknázásában, a saját erők megújításában és fejlesztésében látták.

Az endogén fejlődés elmélete

Az alulról induló, a regionális potenciálokra, mint endogén forrásokra épülő fejlesztésektől az várható, hogy:

- ✓ A megújítások új impulzusait teremtik meg,
- ✓ A természeti, a környezeti, de a térségi gazdasági adottságok és feltételek alapján, azoknak az át-és újraértékelésével a korábbiaktól eltérő programok alakuljanak ki
- ✓ Integrálódnak az adott térségek szocio-kulturális hagyományai, és a lakosság részvételével a társadalmi döntésekben, cselekvésekben eddig fel nem használt, ki nem merített források jelennek meg.

Polarizációs elméletek

Az előzőekben tárgyalt elméletek hosszú távon célul a gazdaság regionális egyensúlyi állapotát tűzik ki, ahol az **egyes régiók fejlődésében a konvergencia a jellemző**.

A polarizációs teóriák éppen fordítva, nem a kiegyenlítésben látják a regionális fejlődés és növekedés természetét, hanem a fejlődési különbségek kiszélesítésében, a divergenciák előtérbe kerülésében.

Polarizációs elméletek

Kiinduló feltételeik között szerepel, hogy:

- a belső növekedési tényezők a régiók között eltérnek (pl. a termelési tényezők mennyisége és minősége különböző, más-más az ágazati szerkezet, de hasonlókat mondhatunk a fogyasztási, a megtakarítási szokásokról is),
- a régiók között erős függőség alakult ki a növekedési tényezőkben (pl. a perifériának a centrumtól való függősége, de gondolhatunk az áruk és a szolgáltatások áramlására, cseréjére),
- a lokális és a regionális piacokon számos oligopólium és monopólium található, amelyek meghatározzák a termelés szerkezetét, az árakat, de a gazdasági kapcsolatokat is.

Polarizációs elméletek

A piaci folyamatok, erők felerősítik a területi különbségeket. Hatékony állami beavatkozás szükséges!

SCHUMPETER (1912,80): Ágazati polarizáció: a gazdasági fejlődés hajtóereje az innovációk megjelenése

PERROUX (1964): Az újdonságokat megjelenítő ágazatok a motorikus egységek

MYRDAL (1957): Az egyensúlytalanság (1 főre jutó jövedelem-különbség) két féle hatást válthat ki:

- Spread, centrifugális terjedési hatás; a központ expanziója révén indul meg a fejlődés a régióban
- Backwash, centrífugális elszívó hatás; negatív gazdasági hatások, a centrum elszívja a mobil termelési tényezőket a periférikus térségekből

Növekedési pólusok elmélete (periféria területek fejlődési lehetőségei)

Adott térség fejlesztése úgy indítható el, hogy erős növekedési központokat alakítsanak ki, így az pozitív gazdasági hatással lesz az egész régióra

Perroux (1955):

- Az új iparágak, az innovációk a gazdasági fejlődés motorjai. A csúcspárágak, az új növekedési központok magukkal húzzák a gazdaság többi részét is. A gazdaságban növekszik az új iparágak részesedése, súlya az átlagot meghaladó növekedési ütemük miatt.

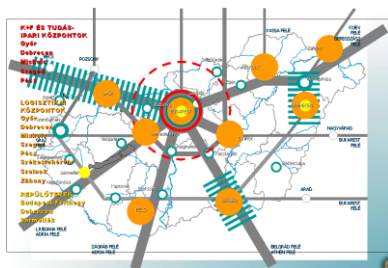
Boudeville (1968):

- Területi dimenzióban értelmezte a pólus elméletet. Pólus=dinamikus ágazatok sokasága
- Az ágazati növekedési pólusok elméletének összekötése Franciaország regionális problémáinak megoldásával.
- Párizs túlsúlyát csak vidéki növekedési pólusok vagy ellenpólusok fejlesztésével lehetett mérsékelni. Az új iparágak fejlesztése a technopoliszokban jelentett garanciát arra, hogy a regionális fejlesztések nem csak átmeneti előnyökre épülnek.

Lausén (1969):

- A fejlődési folyamat együtt jár az urbanizációs folyamattal.

Magyarország távlati versenyképességi pólusai



A centrum-periféria elmélet

- A fejlődés innovációk szakaszos, kumulatív folyamata, amely alakítja a térszerkezetet, de az is meghatározza a fejlődést.

Centrumok: az innovációkat koncentráló régiók

Perifériák: a többi terület.

- Centrum: régió belüli központ, ahol a felszálló jellegű kumulatív folyamatok összpontosulnak.

- „Spread” (centrifugális) hatás: a központ expanziója révén megindul a régióban a fejlődés;
- “Backwash” (centripetális) hatás: a centrum elszívja a mobil termelési tényezőket a periférikus térségekből, a központban nő, a periférián leépül a termelési potenciál

A centrum-periféria elmélet

Periféria: a leszálló jellegű kumulatív folyamatok dominánsak lehetnek, az elmaradottság egy “ördögi kört” indít el és működtet (elvándorlás, szolgáltatások alacsony színvonala, befektetések hiánya)

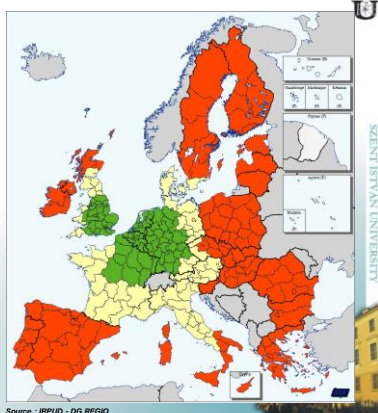
A perifériák kitorési lehetőségei: gazdasági autarchia, integrálódás valamely centrumréteghez

Centrum-periféria társadalmi tagozódása

1. *helyzeti (földrajzi)*: centrum az a pont, amely az adott halmaz (társaság) többi pontjához összességében a legközelebb van, míg a perifériák a legtávolabbi pontok helyei
2. *fejlettségi (gazdasági)*: A földrajzi térre vetítve e viszonyt a centrumok a fejlett, a perifériák az elmaradott térségekkel azonosíthatók.
3. *hatalmi (társadalmi)*: két pólus között kimutatható függés, hatalmi, érdekérvényesítési egyensúlytalanság adja.

Centrum és periféria a megközelíthetőség alapján

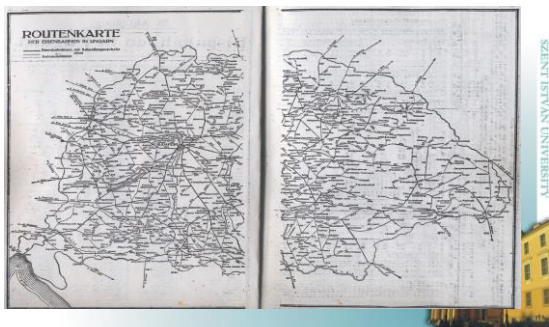
- Centrum régiók
- Periférikus régiók
- Köztes régiók



Történelmi előzmények Magyarországon

- Centrum-periféria kialakulása a dualizmus korában
- Felzárkózási folyamat megindulása, kohéziós tendenciák erősödése
- A regionális fejlődés magterületeinek elkülönülése a 19. század végén és a 20. század elején
- Trianoni békekötés (1920. július 4.) következményei
 - Jelentős terület és népesség veszteség, a szervesen összetartozó és egymásra épülő gazdasági egységek felbomlása
 - A térszerkezet széttörredése, a határ menti kettős periféria helyzet – a határmentiség és a halmozottan hátrányos helyzet együttes, egymást erősítő hatásmechanizmusának kialakulása
 - A határ elválasztó szerepének erősödése
 - Városhiányos területek kialakulása a keleti határok mentén

Vasúthálózat Magyarországon trianon előtt



Belső perifériák

- Legjellemzőbb az Észak-alföldi és az Észak-magyarországi régió Tisza menti részein, de szintén kiterjedt térségek vannak Somogy és Bács-Kiskun megyékben.
- **A belső perifériák jellemzői:**
 - tartós gazdasági regresszió
 - akut foglalkoztatási válság, igen magas munkanélküliségi ráta
 - rossz infrastrukturális ellátottság
 - centrum településektől való nagy távolság
 - nehéz megközelíthetőség
 - szegénység, elvándorlás

Külső perifériák

- Elsősorban Magyarország keleti államhatárai mentén fordulnak elő, ahol összefüggő térséget alkotnak, amit csak egy-két nagyobb város szakít meg.
- **A külső perifériák jellemzői:**
 - „periféria perifériái” – halmozottan hátrányos helyzettel illusztrálhatók
 - gyenge kapcsolat a megyeközpontokkal
 - fejletlen infrastruktúra
 - rossz elérhetőség
 - nagy volumenű munkanélküliség
 - kedvezőtlen természeti adottságok

Félperifériák

- Mind a legtöbb összetett rendszerben, így ebben a modellben is megvannak a nem vagy nehezen besorolható, átmeneti típusok (félperifériák). Sőt további vizsgálatok táptalajul szolgálhatnak a centrumon és a periférián belüli kapcsolatok vizsgálata, hiszen mindkét elem maga is rendkívül tagolt.

A centrum-periféria viszonyrendszer sajátos régiótípusai

		Fejlettségi	
		centrum	periféria
Helyzeti	centrum	központi mag	belső periféria
	periféria	dinamikus perem	külső periféria

Nagyterületek, zónák	Városkörzetek
Gazdasági centrumok a földrajzi centrumban (központi mag)	
Központi térség	Budapest, Budaörs, Erd, Szigetszentmiklós, Székesfehérvár, Veszprém, Tapolca, Keszthely, Hévíz, Fonyód, Kecskemét, Hódmezővásárhely
Gazdasági periféria a földrajzi centrumban (belső periféria)	
K- és É-Magyarország belső térségei	Enying, Sömege, Lengyeltölti, Nagyatád, Hajdúhadházi térség, Újfehértó, Hajdúdorog, Nyíradony, Jászapati, Tiszalok, Tiszaföldvár, Szeghalom, Polgár, Karcag, Mezőberény, Jászberény, Sajószentpéter, Füzesabony, Szikszó
Gazdasági centrum a földrajzi periferián (dinamikus perem)	
Oszták-szlovén és a ny-szlávok határmenté	Győr, Sopron
Gazdasági periféria a földrajzi periferián (külső periféria)	
K-szlávok, ukrán és román határmenté	Putnok, Kazincbarcika, Edelény, Encs, Kisvárd, Biharkezes, Berettyóújfaluy, Sárospatak, Csurgó, Barcs, Szegvár



NÖVEKEDÉSI PÓLUSOK FŐBB REGIONÁLIS GAZDASÁGTANI ÖSSZEFÜGGÉSEINEK VIZSGÁLATA MAGYARORSZÁGON



Anyag és módszer

Településsoros összehasonlító vizsgálat, időbeli, térbeli lehatárolás:

- LAU 2-es szint
- Szekunder adatok gyűjtése:
 - VÁTI Magyar Regionális Fejlesztési és Urbanisztikai Nonprofit Kft.; TeIR (Országos Területfejlesztési és Területrendezési Információs Rendszer)
 - GKE-NET Internetkutató és Tanácsadó Kft.
 - Helyi köztalok adatai (Magyar Köztér Nonprofit Zrt.)
 - Központi Statisztikai Hivatal (KSH)
 - Nemzeti Adó- és Vámhivatal (NAV)
 - Nemzeti Foglalkoztatási Szolgálat (NFSZ)
 - Vidékfejlesztési Minisztérium (VM)
- 2003 (3145 település),
- 2010 (3152 település).



Anyag és módszer

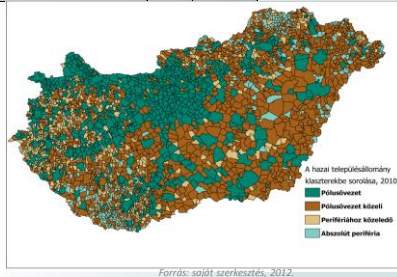
Adatok feldolgozása:

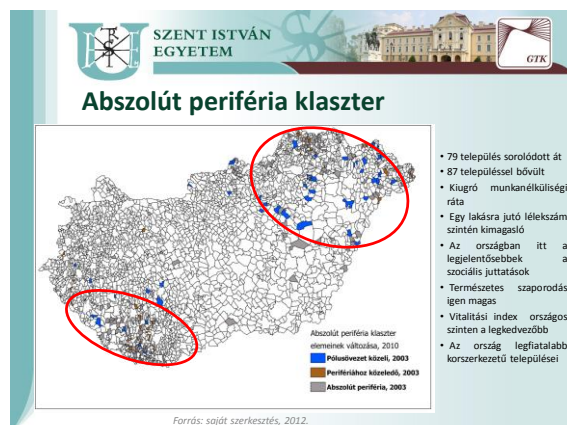
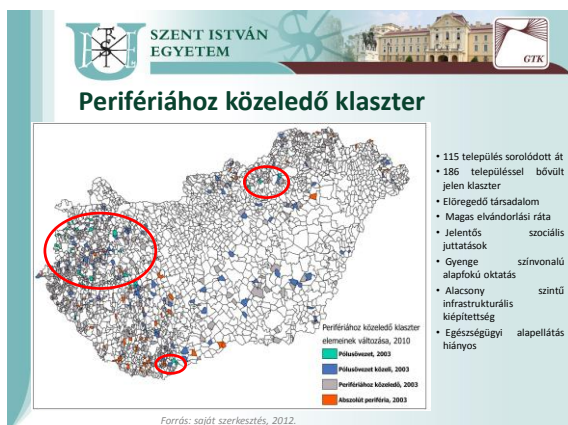
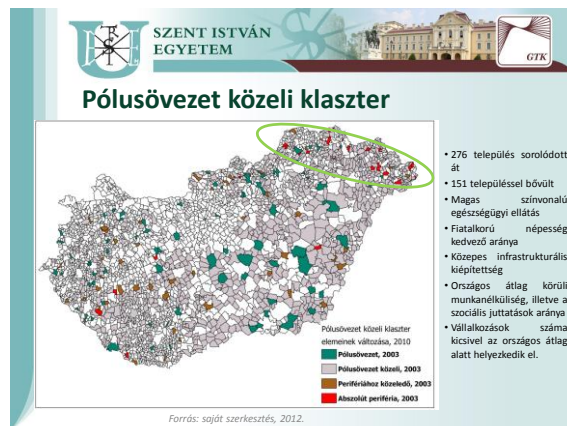
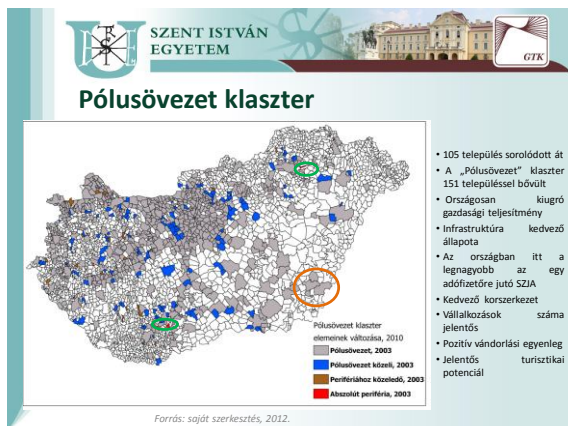
- 87 nyers-, alapadat
- 54 származtatott mutató
- 33 vizsgálatba bevont mutató
- Főkomponens analízis
- Klaszteranalízis (K-közép eljárás):
 - Mintacelszám
 - Klaszterszám meghatározása
 - 4-4 klaszter megállapítása mind a két vizsgálati időszakra
- Diszkriminancia-analízis

1.	Háttér előzetesek száma a lakosságban tekintetben (%)
2.	Előzetesek aránya (%)
3.	Központi térséghez az összes bel- és külterületi terület viszonyában (%)
4.	1000 férő hely lakosságra jutó központi térség aránya
5.	1000 férő hely lakosságra jutó belső térség aránya
6.	1000 férő hely lakosságra jutó külső térség aránya
7.	Előzetesek aránya a központi térségben (%)
8.	Előzetesek aránya a belső térségben (%)
9.	Előzetesek aránya a külső térségben (%)
10.	Előzetesek aránya a teljes lakosságban (%)
11.	Előzetesek aránya a teljes lakosságban (%)
12.	Előzetesek aránya a teljes lakosságban (%)
13.	Előzetesek aránya a teljes lakosságban (%)
14.	Előzetesek aránya a teljes lakosságban (%)
15.	Előzetesek aránya a teljes lakosságban (%)
16.	Előzetesek aránya a teljes lakosságban (%)
17.	A teljes terület aránya az előzetesek között (%)
18.	A teljes terület aránya az előzetesek között (%)
19.	A teljes terület aránya az előzetesek között (%)
20.	A teljes terület aránya az előzetesek között (%)
21.	A teljes terület aránya az előzetesek között (%)
22.	A teljes terület aránya az előzetesek között (%)
23.	A teljes terület aránya az előzetesek között (%)
24.	A teljes terület aránya az előzetesek között (%)
25.	A teljes terület aránya az előzetesek között (%)
26.	A teljes terület aránya az előzetesek között (%)
27.	A teljes terület aránya az előzetesek között (%)
28.	A teljes terület aránya az előzetesek között (%)
29.	A teljes terület aránya az előzetesek között (%)
30.	A teljes terület aránya az előzetesek között (%)
31.	A teljes terület aránya az előzetesek között (%)
32.	A teljes terület aránya az előzetesek között (%)
33.	A teljes terület aránya az előzetesek között (%)
34.	A teljes terület aránya az előzetesek között (%)
35.	A teljes terület aránya az előzetesek között (%)
36.	A teljes terület aránya az előzetesek között (%)
37.	A teljes terület aránya az előzetesek között (%)
38.	A teljes terület aránya az előzetesek között (%)
39.	A teljes terület aránya az előzetesek között (%)
40.	A teljes terület aránya az előzetesek között (%)
41.	A teljes terület aránya az előzetesek között (%)
42.	A teljes terület aránya az előzetesek között (%)
43.	A teljes terület aránya az előzetesek között (%)
44.	A teljes terület aránya az előzetesek között (%)
45.	A teljes terület aránya az előzetesek között (%)
46.	A teljes terület aránya az előzetesek között (%)
47.	A teljes terület aránya az előzetesek között (%)
48.	A teljes terület aránya az előzetesek között (%)
49.	A teljes terület aránya az előzetesek között (%)
50.	A teljes terület aránya az előzetesek között (%)
51.	A teljes terület aránya az előzetesek között (%)
52.	A teljes terület aránya az előzetesek között (%)
53.	A teljes terület aránya az előzetesek között (%)
54.	A teljes terület aránya az előzetesek között (%)
55.	A teljes terület aránya az előzetesek között (%)
56.	A teljes terület aránya az előzetesek között (%)
57.	A teljes terület aránya az előzetesek között (%)
58.	A teljes terület aránya az előzetesek között (%)
59.	A teljes terület aránya az előzetesek között (%)
60.	A teljes terület aránya az előzetesek között (%)
61.	A teljes terület aránya az előzetesek között (%)
62.	A teljes terület aránya az előzetesek között (%)
63.	A teljes terület aránya az előzetesek között (%)
64.	A teljes terület aránya az előzetesek között (%)
65.	A teljes terület aránya az előzetesek között (%)
66.	A teljes terület aránya az előzetesek között (%)
67.	A teljes terület aránya az előzetesek között (%)
68.	A teljes terület aránya az előzetesek között (%)
69.	A teljes terület aránya az előzetesek között (%)
70.	A teljes terület aránya az előzetesek között (%)
71.	A teljes terület aránya az előzetesek között (%)
72.	A teljes terület aránya az előzetesek között (%)
73.	A teljes terület aránya az előzetesek között (%)
74.	A teljes terület aránya az előzetesek között (%)
75.	A teljes terület aránya az előzetesek között (%)
76.	A teljes terület aránya az előzetesek között (%)
77.	A teljes terület aránya az előzetesek között (%)
78.	A teljes terület aránya az előzetesek között (%)
79.	A teljes terület aránya az előzetesek között (%)
80.	A teljes terület aránya az előzetesek között (%)
81.	A teljes terület aránya az előzetesek között (%)
82.	A teljes terület aránya az előzetesek között (%)
83.	A teljes terület aránya az előzetesek között (%)
84.	A teljes terület aránya az előzetesek között (%)
85.	A teljes terület aránya az előzetesek között (%)
86.	A teljes terület aránya az előzetesek között (%)
87.	A teljes terület aránya az előzetesek között (%)

Klasztervizsgálat a 2010-es évi adatokra

Klaszter	Klasztercsoportok száma		Változás 2003-hoz képest (%)	
	1. „Pólusövezet”	2. „Pólusövezet külső”	3. „Perifériához közeledés”	4. „Abszolút periféria”
Erősebb	843,000	1123,000	6,03	-9,87
Hátrébb	883,000	303,000	8,87	3,41
Összesen	3152,000	3152,000	0,22	0,00





A klaszterek számokban

Változók (2010)	Pókusövezet	Pókusövezet közeli	Perifériához közeledő	Abszolút periféria
Klasztert alkotó települések száma, (db, %)	843 (26,74%)	1 123 (35,63%)	883 (28,01%)	303 (9,61%)
Állandó népesség száma, (fő, %)	7 241 698 (71,57%)	2 360 067 (23,33%)	280 782 (2,78%)	235 571 (2,33%)
Terület, (km², %)	32 716 (35,16%)	43 417 (46,67%)	11 648 (12,52%)	5 245 (5,63%)
Egy adófizetőre jutó személyi-jövedelemadó, (Ft)	269 083 Ft	155 517 Ft	152 191 Ft	92 637 Ft
Természetes szaporodás/fogyás, (%)	-0,4	-0,67	-1,24	0,29
Vándorlási egyenleg, (%)	0,23	-0,25	-0,3	-0,26
Vitalitási index, (%)	0,99	1	0,66	2,42
Munkanélküliségi ráta, (%)	6,56	12,53	13,79	25,95
Munkanélküliségi ráta (2003), (%)	4,31	9,56	9,84	22,66
Közözü foglalkoztatásban résztvevők aránya a munkaképes lakosság tekintetében, (%)	1,41	5,35	5,47	15,46
2003-as érték, (%)	0,44	1,74	2,38	6,23
1000 főre jutó regisztrált gazdasági szervezetek száma, (db)	152,8	155,4	168,2	103,8
Összes kereskedelmi szálláshely szállásférőhelyeinek száma, (db)	272 463	23 674	5 906	434
1000 főre jutó személygépkocsi, (db)	317,9	239,5	262,8	168,8

Forrás: saját szerkesztés, 2012.

A települések klaszterváltási mátrixa 2003-2010

Klaszterek (települések, db)	Pókusövezet	Pókusövezet közeli	Perifériához közeledő	Abszolút periféria
	2003	2003	2003	2003
Pókusövezet, 2010	690	125	24	2
Pókusövezet közeli, 2010	77	970	52	22
Perifériához közeledő, 2010	28	103	696	55
Abszolút periféria, 2010	0	48	39	214

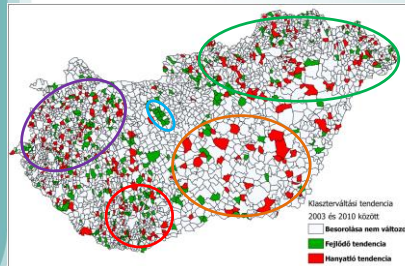
Forrás: saját szerkesztés, 2012.

Diszkriminancia-elemzés

		Klasszifikációs eredmények					Összesen	
		Klaszterek	Várható csoport-tagaság					
Eredeti értelmezés	település	Abszolút periféria	276	22	0	5	303	
		Pólusövezet közeli	10	1053	55	5	1123	
		Pólusövezet	0	25	808	12	843	
		Perifériához közeledő	21	49	10	803	883	
		%	Abszolút periféria	91,1	7,3	0,0	1,7	100,0
	Pólusövezet közeli	0,9	93,8	4,9	0,4	100,0		
	Pólusövezet	0,0	2,7	95,8	1,4	100,0		
	Perifériához közeledő	2,4	5,5	1,1	90,9	100,0		
	Kereszt-érvényesség	település	Abszolút periféria	269	25	1	8	303
			Pólusövezet közeli	11	1046	60	6	1123
Pólusövezet			0	24	806	13	843	
Perifériához közeledő			23	53	11	796	883	
%			Abszolút periféria	88,8	8,3	0,3	2,6	100,0
Pólusövezet közeli	1,0	93,1	5,3	0,5	100,0			
Pólusövezet	0,0	2,8	95,6	1,5	100,0			
Perifériához közeledő	2,6	6,0	1,2	90,1	100,0			

Forrás: saját szerkesztés, 2012.

Települések klaszterváltása (2003-2010)



Besorolása nem változott:
2577 település

Fejlesztő tendencia:
280 település

Hanyatló tendencia:
295 település

Forrás: saját szerkesztés, 2012.

Eredmények

- A kutatás alapján bebizonyosodott, hogy a **gazdasági fejlődés meghatározó eleme az autópályák megléte**, a közlekedési infrastruktúra fejlett volta, miszerint igen jelentős gazdaságélénkítő szerep tulajdonítható a sztrádknak meglétének. Az autópályákon keresztül a települések jobban be tudnak kapcsolódni a gazdasági vérkeringésbe, ezek elérhetősége igen jelentős mértékben befolyásolja adott település gazdaságát. A fejlesztési pólus szerep **kialakulhat egy tengely** (pl.: autópálya, autótör) mentén is. Kutatásom eredményei alapján ilyen folyamat figyelhető meg a legtöbb hazai fő közlekedési útvonal mentén.
- Megállapítható, hogy a **feltételezés** – miszerint a legfejlettebb térségek közé tartozik a központi régió, ahol a fejlett települések összefonódva, gyakorlatilag körülielik a fővárost – **is igaznak mondható**. Folyamatosan bővül ez a vonzáskörzet, köszönhetően Budapest centrumerejének folyamatos növekedésével. A 2003-as állapotához képest a budapesti agglomerációt közvetlen határoló 34 település sorolódott át a legfejlettebb, „pólusövezet” klaszterbe, illetve az autópályák mentén távolabba húzóda számos település fejlődött fel a fent említett csoportba. Klasztervizsgálattal bizonyításra került, hogy az országban egyedül a régióközpontként hatással van más régiók gazdaságára, annak agglomerációt **dinamizáló képessége töretlen**.

Eredmények

- A bázisév és a 2010-es adatok összevetésekor kirajzolódott, hogy Szeged, Debrecen és Miskolc városokat közvetlen határoló települések egy része is a gyengébb teljesítményű klaszterbe sorolódott vissza.
- A fiatal konstrukturra nem függ össze a gazdasági jóléttel. Nyilván, ezen településeken is kedvező a gyermekvállalási hajlandóság értéke, azonban vizsgálataim alapján a gazdaságilag abszolút hanyatló, periférikus, a teljes gazdasági kilátástalanságot tükröző területeken is kiugró értéket mutat. A természetes szaporodáson túl magyarázható a népességnövekedés azon rétegek – a társadalom kedvezőbb élettereiből való – kiszorulásával, akik megélhetésüket nem tudják ezen prosperáló településeken biztosítani.
- A vizsgált időszakok klaszterjeinek összehasonlítása során **egyértelműen kirajzolódik a periférikus területek további leszakadásának ténye**. A minőségi hanyatlás jól kiolvasható a különböző mutatók szélsőértékeinek vizsgálatakor, miszerint az érintett két szélsőértékű klaszter („Pólusövezet” és „Abszolút periféria”) folyamatosan távolodik egymástól. Kétségtelen, hogy növekedett a periférikus települések száma, azonban az nem mérvadó, inkább a már meglévő periférikus területek további visszaesése figyelhető meg.

További újszerű eredmények

- A centrumtérsegek fejlesztése elsőrendű feladat kell hogy legyen a mindenkorai kormányzat számára, hiszen **csak ezek a „magterületek” képesek dinamizálni agglomerációjukat**. Az összehasonító klasztervizsgálat eredményei alapján megállapítottam, hogy a **mesterséges húzópontok, pólusok támogatása** helyes út lehet, ezért kiemelten fontos kormányzati feladat kell hogy legyen. Amennyiben a perifériákba irányuló támogatás **nem önfennmarató gazdaságfejlesztési célt szolgál, úgy téves** az ilyen irányú támogatást.
- A vizsgált hét esztendő alatt hazánkban **egyedülként a központi régió**, vagyis Budapest és folyamatosan bővülő agglomerációja **volt képes töretlen fejlődésre**. Az országot jellemző területi egyenlőtlenségek **nem érintik a központi régiót**, a főváros és agglomerációja szinte külön klasztert alkot, míg a másik hat régiót jelentős különbségek jellemzik. A **válság kevésbé érintette Budapestet**, annak dinamizáló képessége gyorsan visszaerősödött, mivel fővárosunk **gazdasági fejlődése lényegesen**, a tertiér szektor rendkívül erős, mely **szolgáltatási ágazat húzza, dinamizálja folyamatosan a gazdaságot**. Gazdaságát összetett, polarizált, ennélfogva az esetlegesen **gyengébb ágazatokat húzzák a prosperáló, erősebb ágazatok**.
- Budapestten kívül egyetlen kormányzatilag meghatározott növekedési pólus sem volt képes érdemben **dinamizálni tágabb környezetét, régióját**. Szeged esetében a közvetlen határos településeket stagnálás, vagy hanyatlás jellemezte. Debrecen és Miskolc, illetve a Székesfehérvár-Veszprém tengely esetében hanyatló és fejlődő településeket is találni közvetlen szomszédjainkál, míg Győr és Pécs esetében csak stagnáló, illetve fejlődő települések fedezhetők fel. A pozitív tendencia is csak a közvetlen, szűk környezetükre vonatkozik; **igazi, erős pólusfunkciót egyik város sem tölt be**.

Új és újszerű tudományos eredmények

- Nincs egyértelmű összefüggés a lakosság szám és a pólusszerep között**, azonban tény, hogy ilyen funkció betöltéséhez számos tényező megléte szükséges. A kiterjedt funkciókkal rendelkező települések már lehetővé teszik a folyamatos fejlődést, a folyton megújuló innovációs képesség útján. A pólus szerep a **kedvező közlekedési infrastruktúra mentén könnyen terjed**.
- A **font nevezett pólusokhoz hasonló horderejű centrum nem található az országban**, azonban számos megyeszékhely alkalmas lenne, lehetne ilyen „magfunkció” betöltésére. Különösen **erős összefonódás tapasztalható a Békéscsaba-Gyula-Békés háromszögben**.
- A **periférikus területek leszakadása tartós és folyamatos**. A gazdasági válságnak köszönhetően nivellálódás jelei fedezhetőek fel, de ez is negatív előjelű, a **perifériákon** ennek következtében **továbbra sincs előrelépés, felzárkózás**. A periférikus, perifériához közeledő települések túlnyomó részben kis, apró-, illetve törpefalvas szerkezetűek (1000 lakos alattiak), így már csak méretüknek fogva sem képesek/várható el tőlük a kilábalás, ráadásul erősen szegregálódnak, mely tovább árnyalja kilátásaikat.



Következtetések, javaslatok

- Bármilyen – a hazai településállományt érintő – **tudatos fejlesztés csak konkrét jövőkép, területi stratégia útján érhető el Magyarországon.**
- A területi különbségek felzárkóztatása kormányzati, illetve Uniói politika nélkül nehezen képzelhető el. **Alapvető kérdés a településhálózat fejlesztése során, hogy milyen mértékben, hogyan és hol avatkozik be a gazdaságba.**
- A **vidéki fejlesztési pólusok megerősítése**, gazdaságuk fejlesztése, ezáltal Budapest hegemoniájának csökkentése, ellenpólusok, ellenpontok képzése kiemelt feladat. Mindez nem Budapest gazdasági pozíciójának gyengítésével érhető el, hiszen a gyengülő központ az egész országra negatív hatást gyakorolna.
- A **településhálózat jelentős része infrastrukturális fejlesztésre szorul**, különösen az elérhetőség tekintetében. A policentrikusság elve, illetve a kedvező elérhetőség alapján fontos, hogy a gazdaságilag periférikus térségekből is könnyen elérhető legyen adott térség centruma; kisvárosa, pólusvárosa. **Nem elég a többfunkciós, többközpontú városhálózat kialakítása, ha annak elérhetőségét nem biztosítjuk.**
- Az autópályák esetében fontosnak tartom megvizsgálni az „**elérhetőség**” fogalmát **nem pusztán földrajzi aspektusból, hanem gazdasági értelemben is.** Véleményem szerint nemcsak a jelenleg érvényben lévő díjszabás a **korlátozó tényező**, hanem a **piacpolitika** is. Számos tanulmány kimutatta, hogy az autópályák „**elhasználásában**” a teherforgalomnak jóval nagyobb szerepe van, mint a személyautó forgalomnak (egy teherautó 30 000-szer nagyobb elhasználódást okoz, mint egy személygépkocsi [GKM, 2007]). Javaslatom között szerepel az **autópálya-használat gazdaságélénkítő szerep** szerinti újragondolása, újraszervezése, árázása. Az autópálya használatának kérdésköre ne az azt üzemeltető cég gazdaságosságától függjön, hanem – ha jelentős állami kilgaztással is – arra kell törekedni, hogy a lehető **legtöbb gazdaságdinamizáló hatást** gerjessen.



Következtetések, javaslatok

- Fenti gondolatmenetet kiegészítve, a javaslatok között szerepel **az ingázás feltételeit elősegítő intézkedések fejlesztése**; a lehetőségek bővítése, illetve az ingázásra szánt időtáv csökkentése – a közlekedési infrastruktúra, illetve a személyszállítás fejlesztése révén. A megbízhatóan és fenntarthatóan működő ingázási lehetőségek nemcsak segítik élhetőbbé tenni a centrumtelepüléseket, de hatással vannak a periférikus területek elnéptelenedésének lassítására, megállítására.
- A növekedési pólusok gazdasági szerepe felértékelődik a válságból, illetve annak elnyúló hatásából történő kilábalás során. **A területi szintű kormányzatnak segítenie kell a vidéki pólusokat befektetés vonzó övezetek kialakítására.** Éppen ezért fontos a vidéki (másodlagos) pólusok szerepe, támogatása, melyek vonzáskörzeteikkel képesek lefedni az elmaradottabb területeket.
- A **központi támogatás nem párosulhat központi irányítással**, mivel minden terület eltérő adottságokkal, emellett eltérő igényekkel rendelkezik. A központi vezérelt támogatási politika nem ismeri a helyi sajátosságokat, helyi adottságokat. Még ha gazdaságilag sikeres is, korántsem biztos, hogy a helyi igényeknek megfelelően, azokkal összhangban zajlik a fejlesztés.



Köszönöm a megtisztelő figyelmet!